

● Проблема бездомности
в Санкт-Петербурге

Санкт-Петербург, сентябрь, 2007

ГЛАВА 1. МЕТОДОЛОГИЯ ИССЛЕДОВАНИЯ	3
ГЛАВА 2. ОПИСАНИЕ ВЫБОРОЧНОЙ СОВОКУПНОСТИ	4
ГЛАВА 3 . КРАТКИЕ РЕЗУЛЬТАТЫ ИССЛЕДОВАНИЯ	6
ГЛАВА 4. ОТНОШЕНИЕ НАСЕЛЕНИЯ ПЕТЕРБУРГА К ПРОБЛЕМЕ БЕЗДОМНОСТИ	8
ГЛАВА 5. РЕШЕНИЕ ПРОБЛЕМЫ БЕЗДОМНОСТИ	14
ГЛАВА 6. МЕСТО ПРОБЛЕМЫ БЕЗДОМНОСТИ В РЕЙТИНГЕ СОЦИАЛЬНЫХ ПРОБЛЕМ	16
ГЛАВА 7. ОТНОШЕНИЕ К ЖУРНАЛУ «ПУТЬ ДОМОЙ».....	18
ЗАКЛЮЧЕНИЕ	20

Глава 1. Методология исследования

Исследовательская группа «ЭКРО» представляет отчет о результатах исследования, посвященного проблеме бездомности в Санкт-Петербурге.

Цель данного исследования состояла в изучении отношения населения Петербурга к бездомности, как социальной проблеме, и к бездомным, как членам общества.

Основная задача исследования заключалась в том, чтобы сопоставить результаты исследования 2004 года, 2006 года и результаты, полученные в ходе данного исследования. Такое сопоставление показывает динамику отношения населения Петербурга к проблеме бездомности.

Вторая важная задача исследования состояла в изучении динамики известности журнала «Путь домой» и в оценке его читательской аудитории.

Исследование проводилось методом телефонного опроса по формализованной анкете. Выборка формировалась методом случайных чисел из общей телефонной базы Петербурга. Выборка квотировалась по полу и возрасту в соответствии со структурой населения Петербурга. Объем выборки – 900 результативных анкет.

Для правильной интерпретации результатов исследования необходимо учитывать ошибку измерения. Для выборки объемом 900 единиц, ошибка измерения составляет 3,3%. Это означает, что если два результата отличаются друг от друга меньше, чем на 3,3%, то такие результаты считаются равными, различие между ними статистически незначимо.

Глава 2. Описание выборочной совокупности

Половозрастная структура выборки соответствует структуре населения. Мужчины составляют 45%, а женщины – 55%. Социально-демографические характеристики выборки в целом совпадают с характеристиками населения Петербурга, что позволяет распространять полученные данные на всю Генеральную совокупность, т.е. все население Петербурга.

График 2.1. Возраст респондентов (в % от опрошенных, N=900)

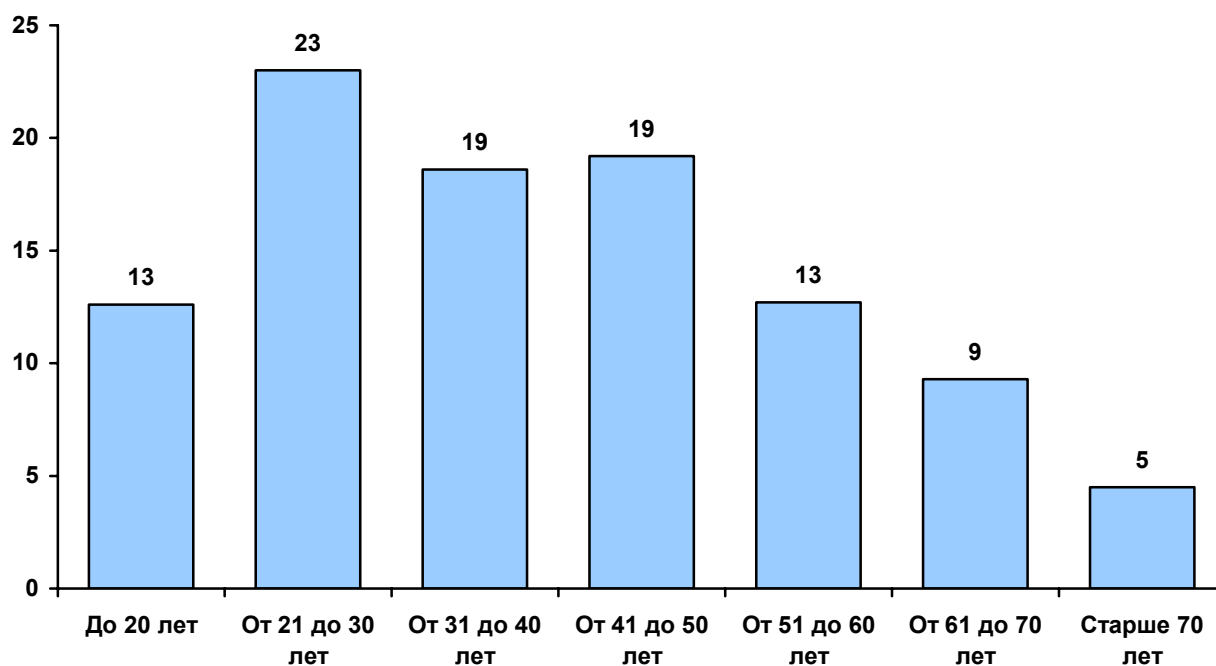


График 2.2. Образование респондентов (в % от опрошенных, N=900)

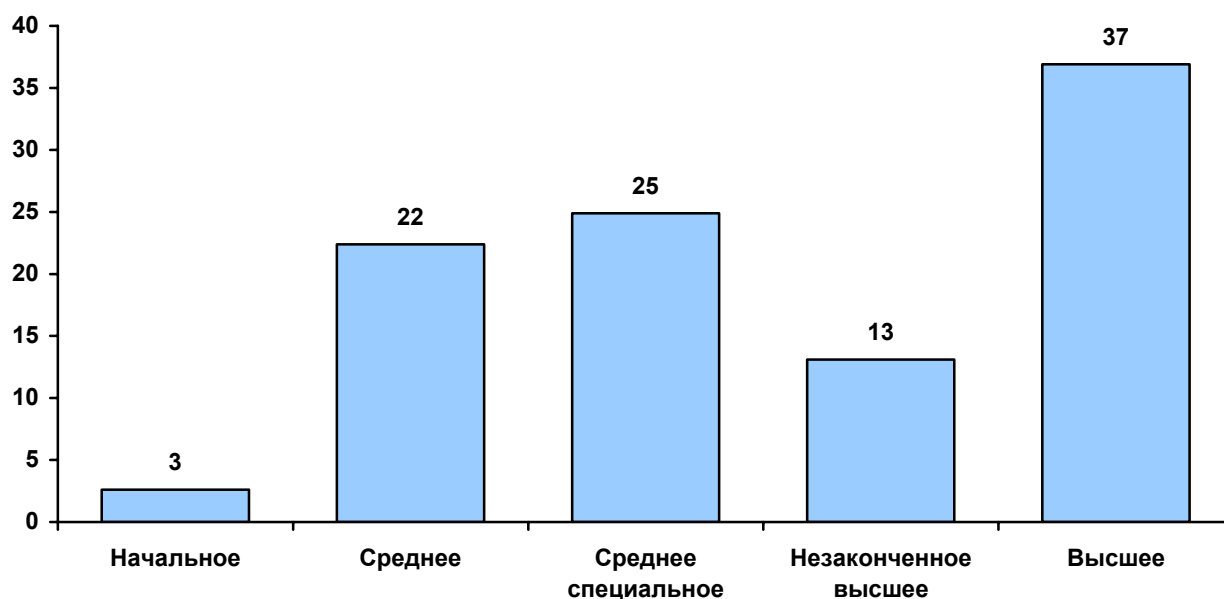
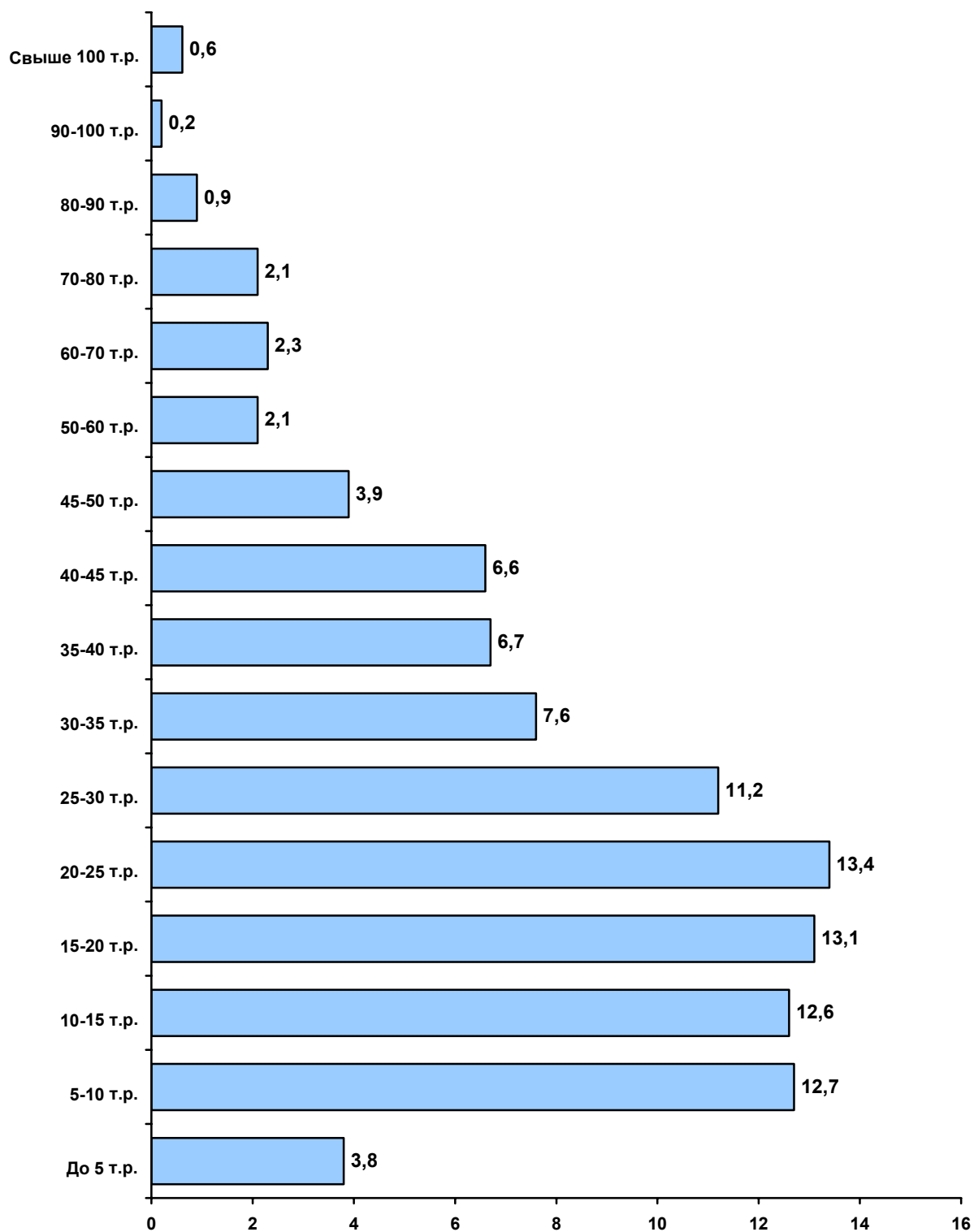


График 2.3 Совокупный семейный доход респондентов (в % от опрошенных, N=900)



Глава 3 . Краткие результаты исследования

За 2007 год значимость проблемы бездомности для населения Петербурга несколько снизилась. Если в 2006 году эту проблему относили к числу самых важных 37% населения, то в 2007 году – только 29% населения. При этом число людей, которые считают бездомных опасностью для общества, и требуют силового решения этой проблемы, сократилось почти на 13 процентов. Это говорит о том, что люди стали терпимее к проблемам социально незащищенных слоев населения, но, в то же время, сами стали чувствовать себя менее защищенными, поэтому проблема бездомных стала для них не такой актуальной.

Исследование 2007 года показало, что население Петербурга, в зависимости от своего отношения к бездомным, может быть разделено на 4 группы (как и в 2006 году):

- активные сторонники бездомных,
- защитники прав бездомных,
- равнодушно относящиеся к бездомным,
- агрессивно - враждебно относящиеся к бездомным.

Численность этих групп была примерно равна, они составляют около 25% каждая. По сравнению с 2006 годом, доля равнодушно относящихся к бездомным осталась такой же, доля враждебно настроенных сократилась на 13%, а доля защитников прав и сторонников бездомных выросла.

В обществе повысился уровень толерантности к бездомным. Почти 80% населения испытывает в той или иной степени сочувствие к бездомным. В 2004 и 2006 годах эта цифра была меньше.

Население Петербурга считает, что, в основном, проблемой бездомных занимаются в Петербурге общественные организации. То есть известность акций и мероприятий, проводимых общественными организациями, достаточно высока. В то время как, по мнению населения, решать эту проблемы должна администрация Петербурга и государство.

Журнал «Путь домой» сохранил свою известность и читательскую аудиторию по сравнению с 2006 годом. Однако доля постоянных читателей в читательской аудитории увеличилась почти на 5%.

Журнал «Путь домой» получил высокие оценки среди читателей. 60% тех, кто читал журнал, сказали, что журнал им интересен. И треть читательской аудитории покупают этот журнал каждый раз как видят его в продаже.

Важные изменения произошли в социальной оценке бездомности. Эти изменения начались в 2006 году и продолжались в 2007 году. Проблема бездомности перестает восприниматься как личный выбор людей, в ней все чаще видят социальные корни и ответственность за решение этой проблемы возлагают на государство. Повысился уровень гуманности к бездомным. Даже те, кто уверен, что бездомные сами выбрали такую жизнь, считают, что бездомные достойны помощи и внимания.

Более 80% населения в той или иной степени согласны с тем, что бездомные – это часть нашего общества и их конституционные права должны быть соблюдены, и такой же процент населения не возражает против того, что помогать бездомным – это благородное дело.

Несмотря на то, что терпимость к бездомным в обществе растет, только 10% населения готовы лично помогать бездомным. Возможно, это связано с тем, что население не видит реальной возможности личной помощи бездомным.

Глава 4. Отношение населения Петербурга к проблеме бездомности

Основная цель данного исследования заключалась в том, чтобы, во-первых, определить, как население Петербурга относится к проблеме бездомности, а, во-вторых, проанализировать динамику этого отношения по сравнению с 2004 и 2006 годами.

Отношение к бездомным является латентной переменной, т.е. переменной которую нельзя измерить, задав прямой вопрос. В связи с этим в данном исследовании, как и в исследованиях 2004 и 2006 годов, была использована методика факторного анализа для измерения латентной переменной.

Факторный анализ является частью тестовой традиции в социологии. В рамках данного анализа на первом этапе формируется список утверждений, которые содержат весь спектр отношения к исследуемому предмету. Данный список был получен в ходе проведения глубинных интервью с представителями разных социальных слоев населения. Далее респондент высказывает степень своего согласия со сформулированными утверждениями по пятибалльной шкале. После этого, исследователь, выявляет высказывания, которые коррелируют друг с другом, и на основе этого объединяет респондентов в группы, которые характеризуются согласием с определенными утверждениями. Анализ утверждений, с которыми согласны респонденты из той или иной группы, позволяет описать их отношение к проблеме, а также, получить характеристики респондентов из каждой группы.

Для определения отношения населения Петербурга к проблеме бездомности были сформированы следующие утверждения:

- Большинство бездомных никогда не смогут вернуться к нормальной жизни.
- Бездомные сами виноваты в том, что оказались в таком положении.
- Бездомные представляют собой опасность для общества.
- У государства достаточно других проблем. Надо в первую очередь решать их, а не помогать бездомным.
- Многие бездомные выбрали такую жизнь сознательно и довольны своим положением.
- Надо убрать бездомных с улиц Петербурга любым путем, даже силой.
- Бездомные – это часть нашего общества и все их конституционные права должны соблюдаться.
- Бездомные часто совершают правонарушения.
- Любой человек может стать бездомным, от этого никто не гарантирован.
- У государства должна быть разработана программа, которая давала бы возможность бездомным вернуться к нормальной жизни.
- Проблемы бездомных лично меня мало интересуют.
- Богатые люди должны часть своих средств направлять на решение проблемы бездомности.
- Бездомные часто становятся жертвами преступников и милиции.
- Компания, которая помогает бездомным, улучшает свой имидж у населения.
- Помогать бездомным – это благородное занятие.
- Если бы у меня лично была возможность, я бы помогал бездомным.

В исследованиях 2004 и 2006 годов были использованы эти же высказывания для анализа отношения к бездомным.

Результаты факторного анализа позволили выделить 4 группы, которые характеризуются разным отношением к проблеме бездомности.

Группа 1

- Помогать бездомным - это благородное занятие
- Компания, помогающая бездомным, улучшает свой имидж у населения.
- Если бы у меня была возможность, я бы помогал бездомным.
- Богатые должны часть средств направлять на решение проблемы бездомности.

Группа 2

- У государства достаточно других проблем. Надо в первую очередь решать их, а не помогать бездомным.
- Бездомные – это часть нашего общества и все их конституционные права должны соблюдаться.
- Бездомные часто становятся жертвами преступников и милиции.
- У государства должна быть разработана программа, которая давала бы возможность бездомным вернуться к нормальной жизни.

Группа 3

- Надо убрать бездомных с улиц Петербурга любым путем, даже силой.
- Бездомные часто совершают правонарушения.
- Бездомные представляют собой опасность для общества.
- Многие бездомные выбрали такую жизнь сознательно и довольны своим положением.

Группа 4

- Большинство бездомных никогда не смогут вернуться к нормальной жизни.
- Бездомные сами виноваты в том, что оказались в таком положении.
- Любой человек может стать бездомным, от этого никто не гарантирован.
- Проблемы бездомных лично меня не интересуют.

Высказывание респондентов из первой группы характеризуют их, как сторонников активной помощи бездомным. Они не просто сочувствуют им, они высказывают мнения о том, кто и как должен помогать бездомным. В данном исследовании, как и в исследовании 2006 года, эта группа называется «Активные сторонники».

Во вторую группу входят те, кто не готов помогать бездомным, но считает их частью общества и признает равенство прав бездомных наравне с другими гражданами. Эту группу по аналогии с результатами 2006 года, мы назвали «Защитники прав бездомных».

Третья группа включает людей, которые негативно относятся к бездомным, ратуют за насильственное решение проблемы бездомных, и обвиняют в существовании данной проблемы самих бездомных. Эту группу мы назвали «Обвинители бездомных». В 2006 году также была такая группа респондентов.

Четвертую группу составляют люди, которые считают, что бездомные никогда не вернуться к нормальной жизни. К ним не следует применять репрессивных мер, но и нет смысла помогать им. Они довольно равнодушно относятся к проблеме бездомных, не считают эту проблему важной социальной проблемой, поэтому их можно назвать «Равнодушные наблюдатели».

В целом население Петербурга, в зависимости от отношения к проблеме бездомности, можно разделить следующим образом:

График 4.1. Сегментация населения Петербурга по отношению к проблеме бездомности. Результаты факторного анализа (в % от опрошенных, N=900)

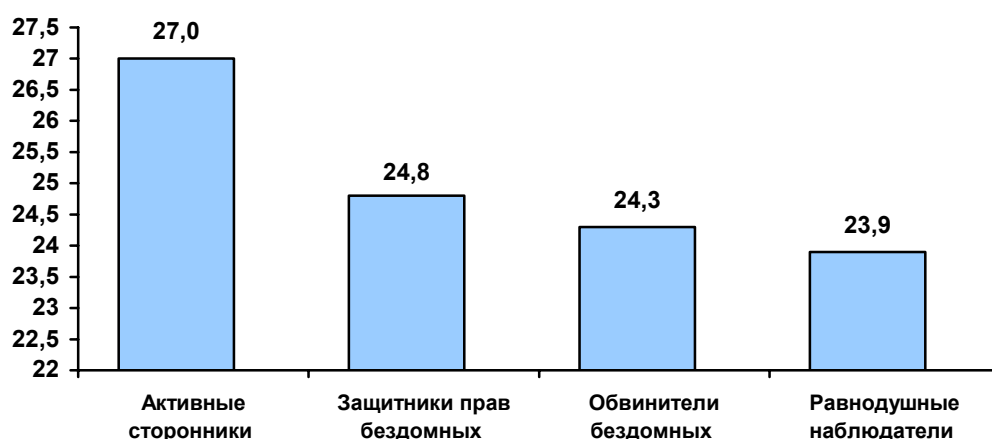


График 4.1. показывает, что население Петербурга практически поровну распределилось между выделенными четырьмя группами. По сравнению с 2006 годом доля людей негативно настроенных по отношению к бездомным сократилась с 37% до 24%. Эти 13% перешли в группу активных сторонников и защитников прав бездомных. Суммарно эти две группы в 2006 году составляли почти 40%, а в 2007 году – 51,8%. Таким образом, более половины населения Петербурга не испытывают к бездомным негативных эмоций, и считают, что их проблема должна быть решена. Доля «Равнодушных наблюдателей» осталась без изменения.

В исследовании 2004 года были выделены только три группы населения: сочувствующие бездомным (31%), равнодушно относящиеся к бездомным (35%) и агрессивно враждебно относящиеся к бездомным (34%).

Сопоставляя результаты трех исследований, можно сделать следующие важные выводы о динамике отношения населения Петербурга к проблеме бездомности:

В 2006 году сформировалась группа граждан, которые не ограничиваются только декларацией сочувствия к бездомным. Они требуют (пусть не публично) решения этой проблемы. Т.е. появились люди, которые утверждают, что государство и общество должно найти выход из этого положения. В 2006 году эта группа составляла 20% населения. В этом году она увеличилась почти на 5 %.

По результатам исследования 2006 года была отмечена поляризация отношения к бездомным по сравнению с 2004 годом. Доля равнодушных уменьшалась, за счет роста доли обвинителей и защитников.

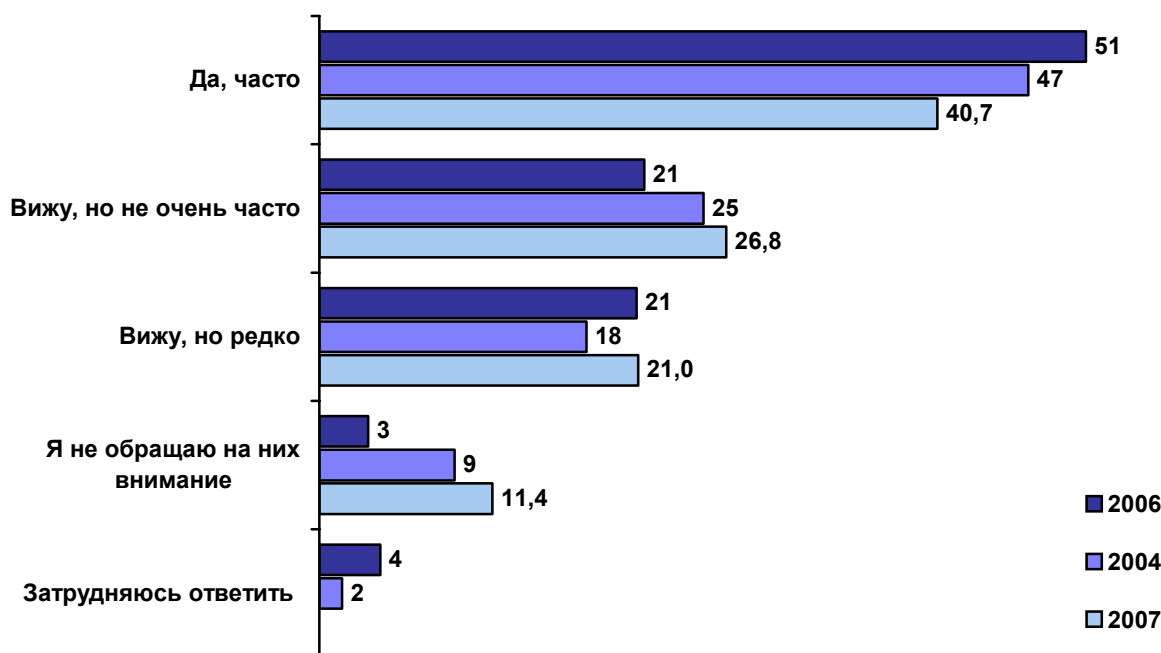
В 2007 году доля равнодушных не изменилась, а доля обвинителей уменьшилась за счет роста доли защитников бездомных. Таким образом, можно отметить, что поляризации в обществе прекратилась, и число негативно настроенных людей начало уменьшаться.

Результаты исследования 2007 года показали, что люди стали меньше замечать бездомных на улице. Если в 2004 году не обращали внимания на бездомных 9% населения, в 2006 году – только 3%, то в 2007 году – 11% (график 4.2.). Этот результат можно объяснить тем, что бездомные стали меньше вызывать негативных чувств, поэтому стали меньше бросаться в глаза.

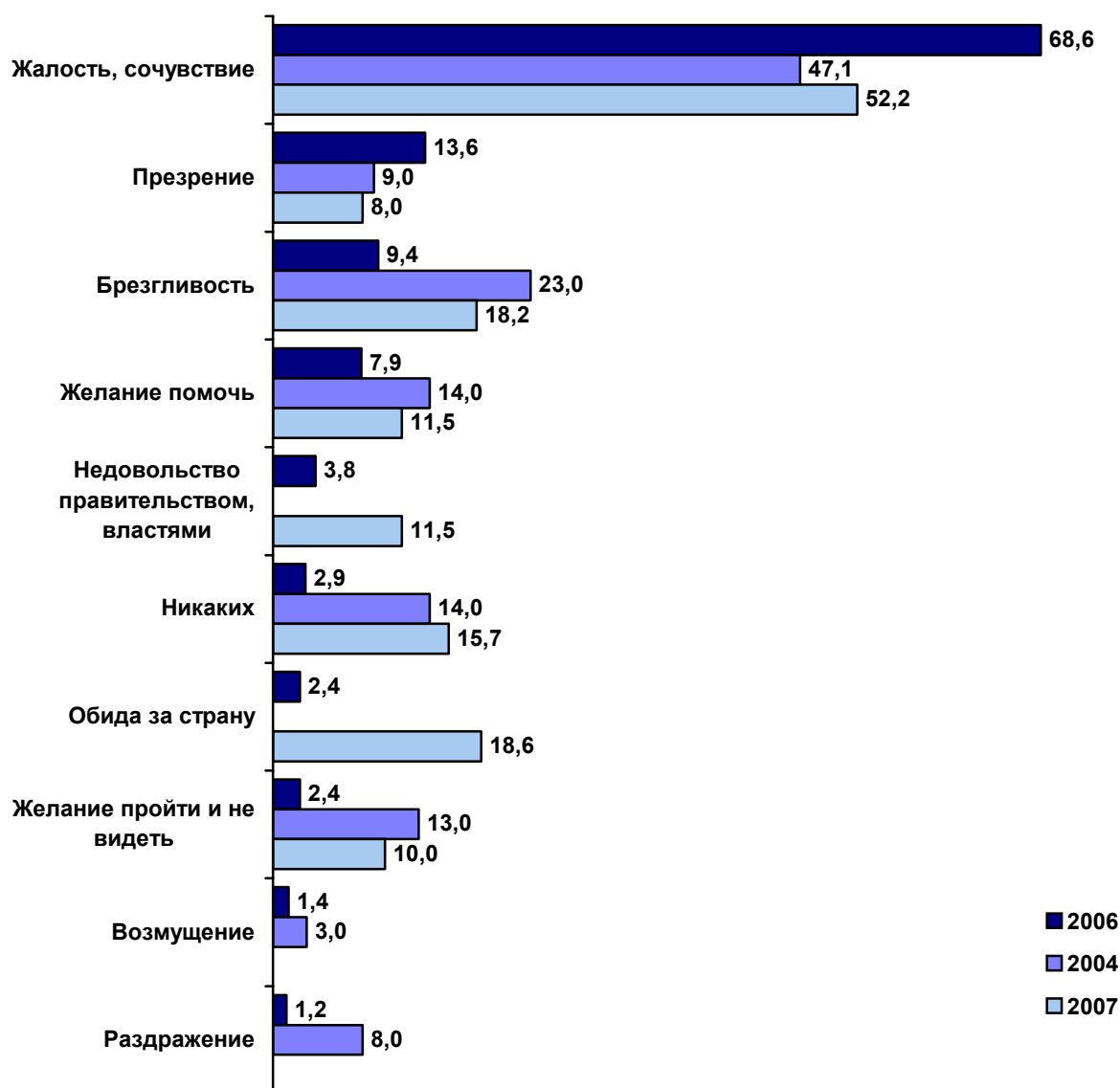
Очень важным, для понимания динамики отношения населения Петербурга к бездомным, является сравнение ответов на вопрос «Какие эмоции вызывают у Вас бездомные на улице?» (график 4.3.). В 2006 году почти 70% населения сказали, что испытывают к бездомным жалость. В 2007 году их число сократилось до 52%. Однако увеличилось, причем значительно, число тех, кто при виде бездомных испытывает обиду за страну (с 2% до 19%). Увеличилось число тех, кто, глядя на бездомных, испытывает такие эмоции как недовольство властью (с 4% до 12%). Уменьшилось на 3% число тех, кто при виде бездомных хочет перейти на другую сторону улицы. И не осталось тех, кто испытывает раздражение и возмущение от вида бездомных.

Следует отметить, что в исследовании 2004 года, бездомные на улице не вызывали у людей чувства обиды за страну и недовольство правительством. В исследовании 2006 года такие люди были выявлены, исследование 2007 года показало значительное увеличение их доли. Таким образом, можно предположить, что в обществе растет требование к власти заняться решением проблемы бездомности. Люди больше не хотят просто жалеть бездомных и сочувствовать им. Они готовы требовать от властей конкретных действий.

График 4.2. Как часто видят бездомных на улице жители Петербурга (в % от ответивших, N=900)



**График 4.3. Сравнение восприятия бездомных на улице Петербурга (2004 г., 2006 г., 2007 год).
Вопрос: «Какие эмоции вызывают у Вас бездомные на улице?» (в % от ответивших, N=900)**



Изменения в общественном сознании по отношению к бездомным, можно объяснить следующими причинами:

- Люди с каждым днем чувствуют себя все менее защищенными, поэтому у них возрастает толерантность к тем, кто находится в еще менее защищенном состоянии, например, к бездомным.
- В обществе в целом растет недовольство властью, что выражается и в претензии к властям по поводу нерешенной проблемы бездомности. Все меньше людей готовы возлагать ответственность за существование проблемы бездомности на самих бездомных.
- В общественном сознании сформировалось понимание того, что проблема бездомности должна быть решена, что она может решаться, и что число бездомных может быть гораздо меньше.

По результатам исследования 2006 года, единственным признаком, который детерминировал отношение к бездомным, являлось образование. В 2007 году образование также осталось детерминирующим фактором отношения к бездомным, при этом пропорции по отношению к 2006 году практически не поменялись (график 4.4). Однако к образованию добавился еще и пол респондента (график 4.5). Т.е. отношение к бездомным зависит от пола и от образования, но не зависит от возраста и от дохода. В группе населения с высшим образованием гораздо больше тех, кто готов помогать бездомным и защищать их права, и гораздо меньше тех, кто обвиняет бездомных.

Что касается разделения по полу, то женщин больше в группе сторонников и защитников бездомных. Среди тех, кто относится к бездомным негативно пропорция мужчин и женщин равна. А в группе равнодушных наблюдателей больше мужчин, чем женщин.

График 4.4. Зависимость отношения к бездомным от образования (в % от ответивших, N=900, хи-квадрат = 0,03)

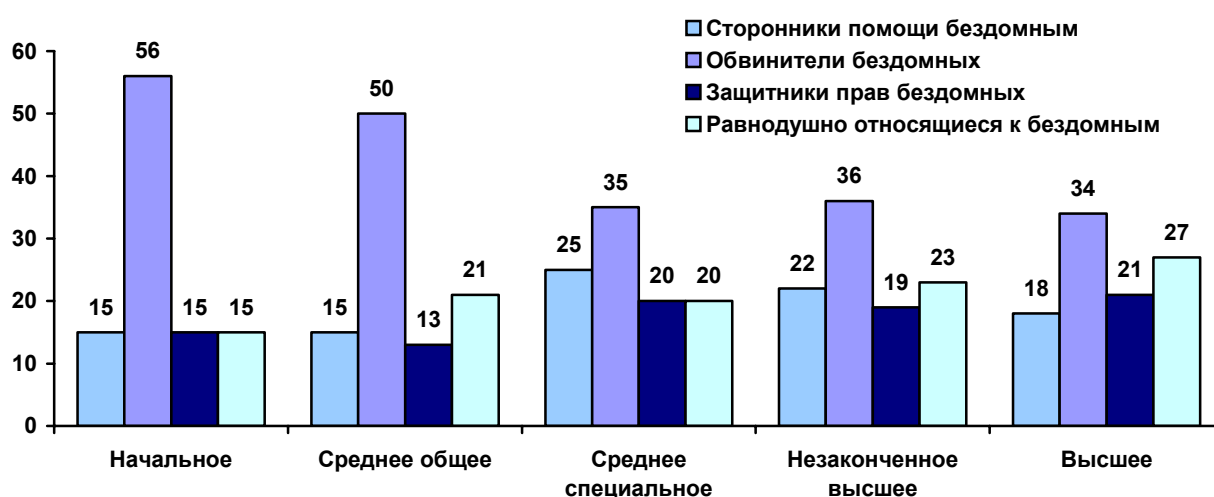
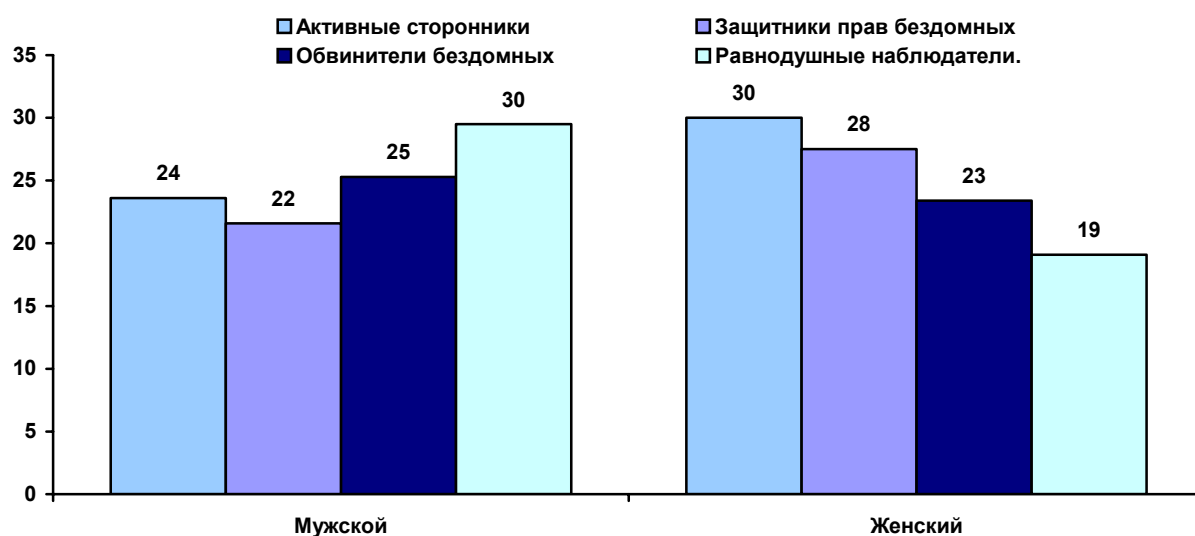


График 4.5. Зависимость отношения к бездомным от пола (в % от ответивших, N=900, хи-квадрат = 0,01)



Глава 5. Решение проблемы бездомности

В ходе исследования 2004 года было выявлено, что 55% населения считали, что государство должно разработать программу помощи бездомным, 15% населения предлагали силовое решение проблемы бездомности в Петербурге, а 35% - полагали, что все общество должно участвовать в решении данной социальной проблемы.

В исследованиях 2006 и 2007 годов респондентам задавались два вопроса: кто в Петербурге занимается решением проблемы бездомности, и кто должен заниматься ее решением.

Результаты проведенного опроса показали, что в 2006 году 20% населения считало, что бездомными в Петербурге никто не занимается. Из тех, кто считал, что бездомными кто-то занимается, более 40% считали, что этой проблемой занимаются общественные организации, и только 6% населения считает, что администрация города уделяет этой проблеме какое-то внимание. При этом более 45% населения считает, что именно администрация должна взять на себя помощь бездомным. Еще 28% населения утверждают, что данная проблема должна решаться на уровне государства, а общество и бизнес должны только помогать государству решать проблему бездомности.

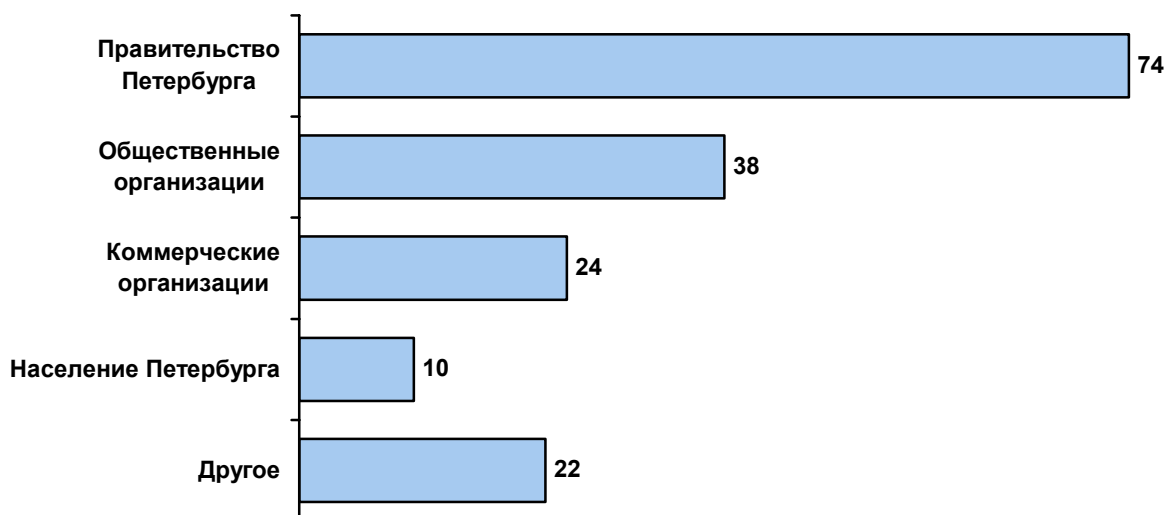
Результаты исследования 2007 года показали, что более 35% населения Петербурга считают, что проблемой бездомности никто не занимается. Из оставшихся, почти 50% считают, что этой проблемой занимаются общественные или религиозные организации. 20% считают, что бездомным помогают только простые люди, жители Петербурга. Около 5% населения полагает, что бездомным помогают иностранные организации и 12% населения все-таки уверены, что государство оказывает бездомным какую-то помощь.

График 5.1. Кто, по мнению населения Петербурга, оказывает помощь бездомным в Петербурге (в % от опрошенных, N=900)



Ответ на вопрос: «Кто, с Вашей точки зрения, должен помогать бездомным?» показал, что 74% населения Петербурга считает, что бездомным должно помогать правительство Петербурга, 38% - общественные организации и 10% - население Петербурга. Таким образом, несмотря на то, что число защитников бездомных среди населения растет, число тех, кто лично готов помочь бездомным невелико. Возможно, все дело в том, что большинство жителей Петербурга не понимает, как они лично могут помочь бездомным.

График 5.2. Кто, по мнению населения Петербурга, должен оказывать помощь бездомным в Петербурге



Глава 6. Место проблемы бездомности в рейтинге социальных проблем

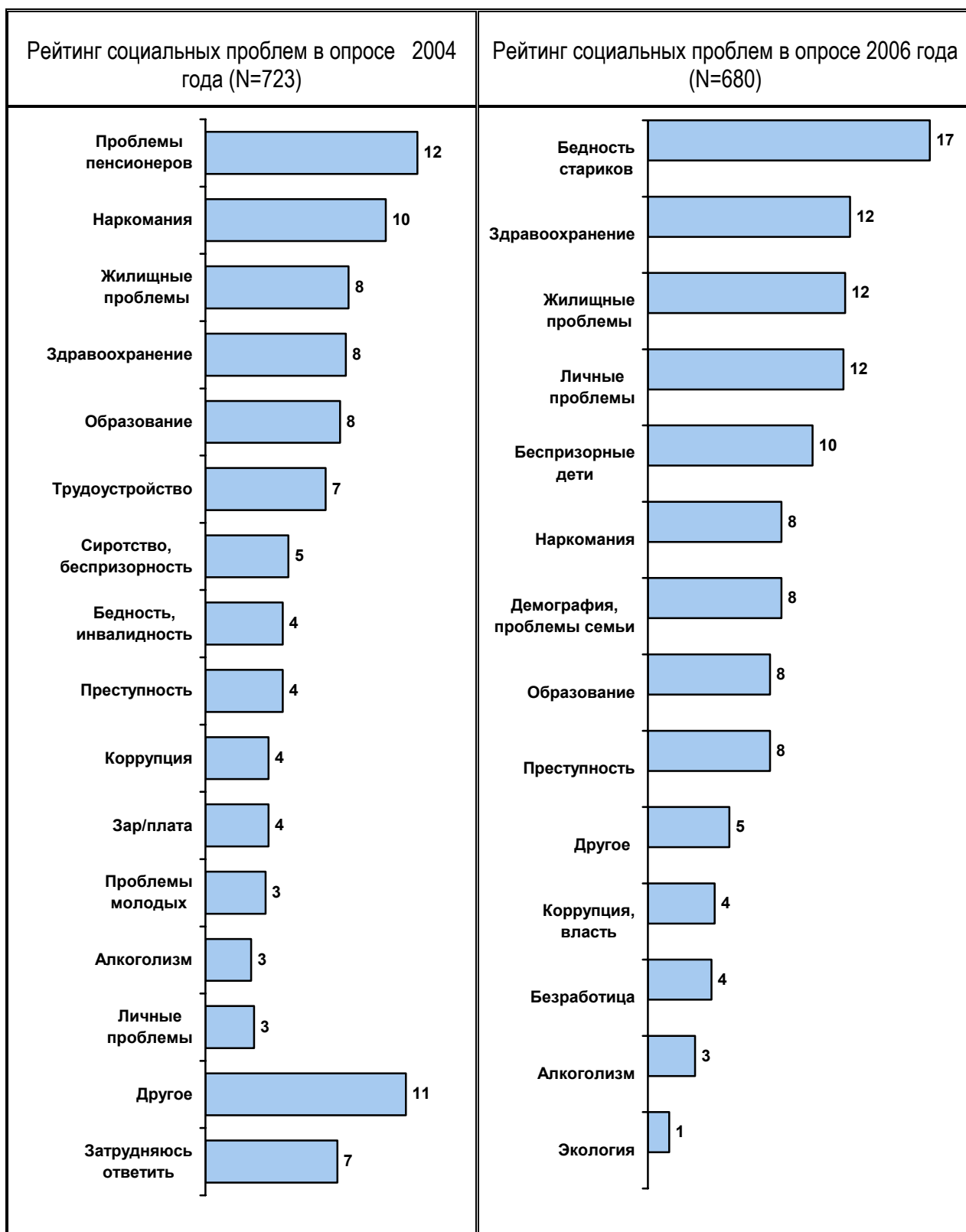
По сравнению с 2006 годом, несколько сократилось число людей, которые считают бездомность самой главной социальной проблемой. В 2006 году они составляли 37% населения Петербурга, в 2007 году – 29% населения Петербурга. Доля тех, кто считает эту проблему серьезной, но не самой важной, осталась такой же (чуть больше 50%). Таким образом, бездомность все равно остается в числе наиболее злободневных социальных проблем для населения Петербурга. Следует напомнить, что в 2004 году, доля тех, кто считал, что бездомность – это важная социальная проблема, составляла только 14%.

В 2004 году почти 20% населения не смогли назвать ни одной важной социальной проблемы, и утверждали, что их волнуют только их личные проблемы. В 2006 году только 12% населения считали свои личные проблемы важнее социальных проблем. В 2007 году доля людей, не обращающих внимания на социальные проблемы, сократилась до 3%. Людям все сложнее отделиться от проблем общества, все меньше людей чувствуют свою защищенность и независимость от общества.

Как и в прошлых исследованиях, среди социальных проблем лидируют проблемы пенсионеров, наркомания, алкоголизм и преступность (график 6.1). Т.е., вообще говоря, людей волнуют проблемы, которые связаны с проблемой бездомности, которые также не решаются властью.

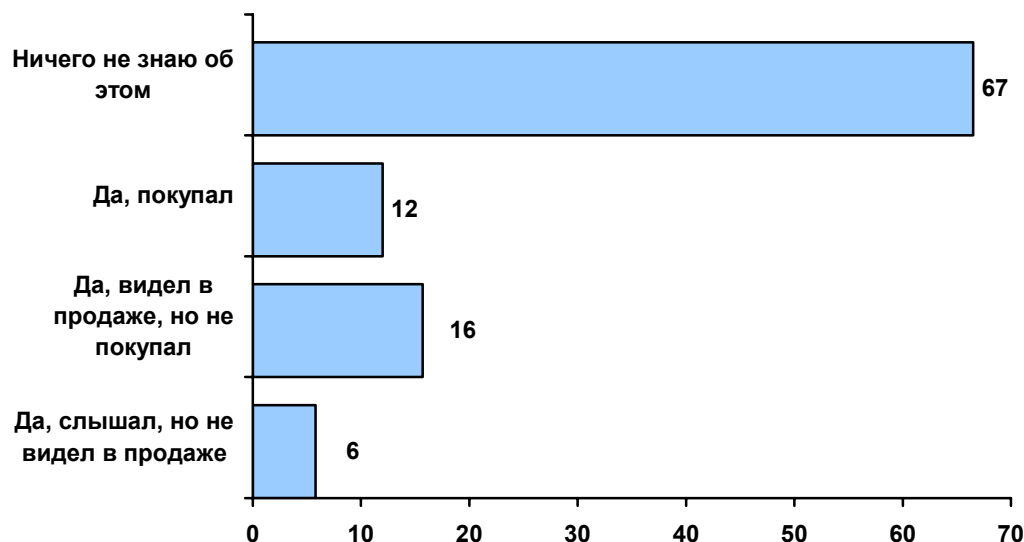
После проблем, имеющих личную окраску, в рейтинге лидируют те проблемы, которые наиболее часто обсуждаются в СМИ. К таким проблемам относятся проблема коррупции и преступности, беспризорные дети, демографические проблемы. Это говорит о влиянии СМИ на общественное сознание. И тот факт, что бездомность, как социальная проблема, значительно актуализировалась за последние два года, также можно объяснить работой СМИ.

График 6.1. Сопоставление рейтингов социальных проблем, 2004 и 2006 гг.



Глава 7. Отношение к журналу «Путь домой»

График 7.1. Известность журнала «Путь домой» (в % от ответивших, N=900)

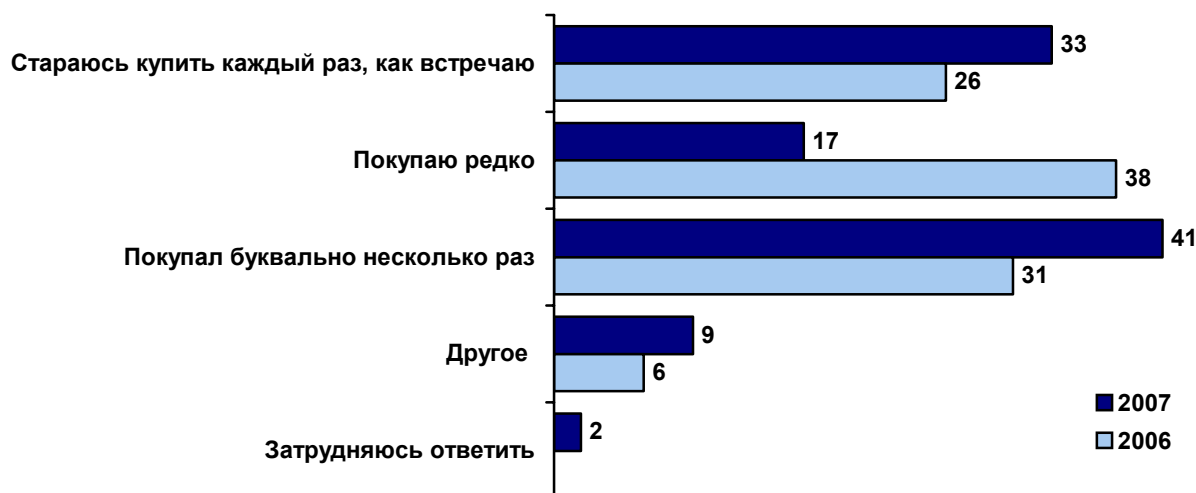


По сравнению с 2006 годом доля тех, кто видел журнал в продаже, но не покупал его, увеличилась с 10% до 16%. Доля тех, кто покупал журнал, практически не увеличилась. Т.е. читательская аудитория журнала осталась прежней. Доля тех, кто слышал, но не видел журнал в продаже, изменилась не существенно с 5,8% до 8%, но существенно снизилась доля тех, кто ничего не знает об этом журнале (с 72% до 67%).

Таким образом, читательская аудитория журнала по-прежнему составляет примерно 10%.

Важно отметить, что доля читателей, которые находят этот журнал интересным для себя остается такой же, как и в 2006 году (примерно 60%). Таким образом, основной причиной покупки журнала является интерес к содержанию журналу.

График 7.2. Частота покупки журнала «Путь домой» (в % от ответивших)

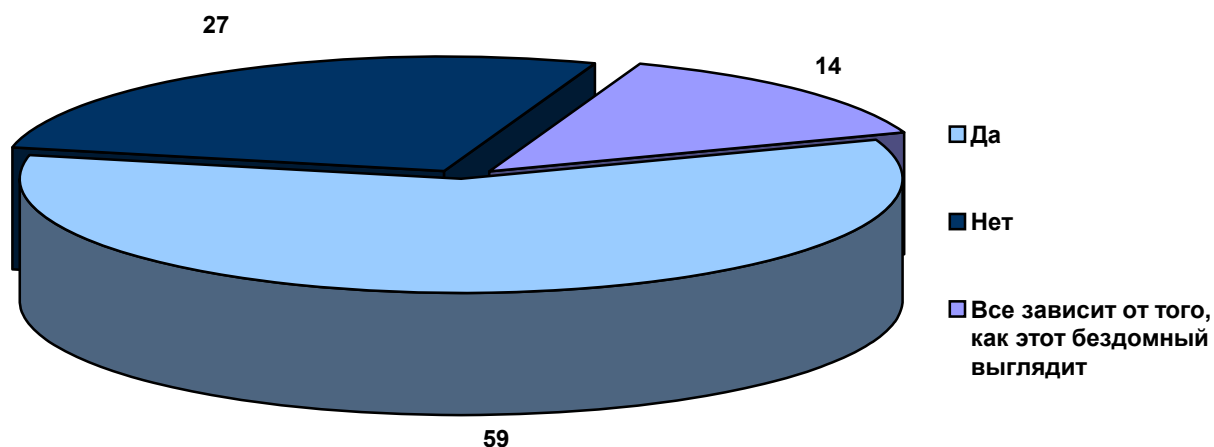


Несмотря на то, что размер читательской аудитории журнала «Путь домой» за 2007 год не увеличился, доля постоянных читателей в аудитории издания заметно возросла. Если в 2006 году эта доля составляла 26% аудитории, то в 2007 году она составляет 33%. На 10% увеличилось число тех, кто покупал этот журнал всего несколько раз. Это говорит о том, что читатели готовы покупать журнал, но не часто видят журнал в продаже. Таким образом, интерес к журналу растет, а возможность покупать его регулярно уменьшается, поэтому размер аудитории не увеличивается.

В 2006 году на вопрос: «Если бы Вы знали, что бездомный продает журнал на те темы, которые вас интересуют, Вы бы купили у него этот журнал?». 82% респондентов ответили утвердительно. В 2007 году утвердительно на этот вопрос ответило только 60%. 14% респондентов поставили покупку журнала в зависимость от внешнего вида бездомного. В 2006 году таких людей было только 4%.

График 7.3. Готовность к покупке журнала у бездомного (в % от опрошенных)

Вопрос: «Если бы Вы знали, что бездомный продает журнал на те темы, которые вас интересуют, Вы бы купили у него этот журнал?» «Если бы Вы знали, что бездомный продает журнал на те темы, которые вас интересуют, Вы бы купили у него этот журнал?» (N=900).



Среди причин, по которым люди отказывались от покупки журнала, можно выделить брезгливость (5%), сомнения, что деньги достанутся бездомным (7%), сомнения в том, что продают бездомные, а не просто распространители - 2%, уверенность в том, что деньги будут полезнее, чем покупка журнала – 3%.

Заключение

Результаты исследования 2006 и 2007 годов позволяют сделать вывод, что в обществе и в общественном сознании произошла актуализация проблемы бездомности, повысилась ее социальная значимость. Общественное мнение становится более толерантным, менее агрессивным. Если в 2006 году наблюдалось уменьшение числа равнодушных к этой проблеме и рост, как защитников бездомных, так и обвинителей бездомных, то в 2007 году, наблюдается рост защитников за счет уменьшения числа граждан, негативно настроенных к бездомным.

В 2006 году, в оценке бездомности сместились акценты. Если раньше бездомность чаще воспринималась, как личный выбор или вина самих бездомных, поэтому, в лучшем случае, они вызывали жалость и сочувствие, то в настоящее время эта проблема получила социальную окраску. В обществе созрело понимание того, что проблема бездомности должна быть решена, и решаться она должна на государственном уровне. Т.е. пришло понимание того, что сочувствия бездомным мало, им нужна реальная помощь. Как следствие этого, в обществе повысилась толерантность по отношению к бездомным и возросла гуманность. В 2007 году эти процессы продолжались. За год существенно увеличилось число тех, кто недоволен политикой властей по отношению к бездомным и число тех, кто испытывает обиду за страну, в которой такое количество бездомных.

За 2007 год журнал «Путь домой» сохранил свою читательскую аудиторию, повысил в ней долю постоянных читателей. Журнал интересен большей части (60%) читательской аудитории, однако более 40% читателей вынуждены покупать его редко, так как не находят его в продаже.

Несмотря на то, что доля населения, агрессивно настроенная к бездомным сократилась, большинство населения не готово прикладывать усилия для решения этой проблемы, оставляя ее государству.